

С.Г. Демьянчук

**Краткая информация о результатах археологических раскопок
по трассе Восточной оборонительной стены укрепленного поселения на
западном берегу Казачьей бухты**

Археологические раскопки на территории укрепленного поселения на западном берегу Казачьей бухты проводились в рамках программы государственного контракта по мониторингу объектов археологического наследия, расположенных на территории Национального заповедника «Херсонес Таврический», № 1717-01-41/05-15 от 05.05.2015 г. Работы осуществлялись экспедицией филиала «Археологический парк» ГБУК г. Севастополя Национальный заповедник «Херсонес Таврический» на основании открытого листа № 1809 от 2 ноября 2015 г., выданному Министерством культуры РФ на имя Демьянчука С.Г.

Исследуемое поселение расположено на перешейке Маячного полуострова, примерно в 10 км к западу от городища Херсонес Таврический в Карантинной бухте. Находясь в самом узком месте Маячного полуострова, поселение отделяет основную площадь Маячного полуострова (400 га) от Гераклеяского полуострова.

В ходе работ 2015 г. удалось уточнить характеристики укрепленного поселения на западном берегу Казачьей бухты (в дальнейшем Поселения), определить наличие античных сооружений и построек вдоль трассы Восточной оборонительной стены, а также уточнить результаты работ на данном блоке предыдущих лет. При проведении земляных работ было отмечено, что отрезок Восточной оборонительной стены, проявляющийся на аэрофотоснимках 40-60-х гг. XX в., протяженностью 290 м на север от дороги Камышовая бухта – Маяк 2 разрушена: городскими коммуникациями и постройками, работами, проводившимися Министерством Обороны СССР.

В то же время при раскопках на данной территории нами были зафиксированы следы 10 стен античного времени, являвшихся частью жилой застройки укрепленного поселения. Также нами были открыты 2 конструкции, предназначение которых на данный момент не вполне ясно.

Можно предположить, что эти конструкции могли служить противовесом для рычага винодавили. В северной части Поселения (шурф 12) был открыт фрагмент западного фаса 7 куртины Восточной оборонительной стены. В центральной части Поселения был открыт ЮВ угол башни № 5 Восточной оборонительной стены, а также пространство перед башней. Южная и восточная стены башни № 5 сложены из крупных, плоских, подтесанных камней. Все внутреннее пространство башни заполнено крупным бутовым камнем до верхних камней кладки. Подобная техника постройки была прослежена при раскопках 3 башни Восточной оборонительной стены в 1911 и 2008 гг. Обнаруженные строительные остатки дали возможность более детально изучить конструктивные особенности Восточной оборонительной стены и, вероятно, расширить наши представления о самом Поселении. Обильный керамический материал, происходящий из раскопок, представлен различными группами материала: абсолютно преобладают фрагменты амфорной тары (в том числе с клеймами) и строительной керамики, однако встречаются также обломки простой столовой, чернолаковой и гончарной и лепной кухонной посуды.

Хронологически материал достаточно однороден и датируется в пределах второй четверти IV – середины II вв. до н. э., хотя в качестве примеси сверху встречаются также обломки керамики более позднего времени.

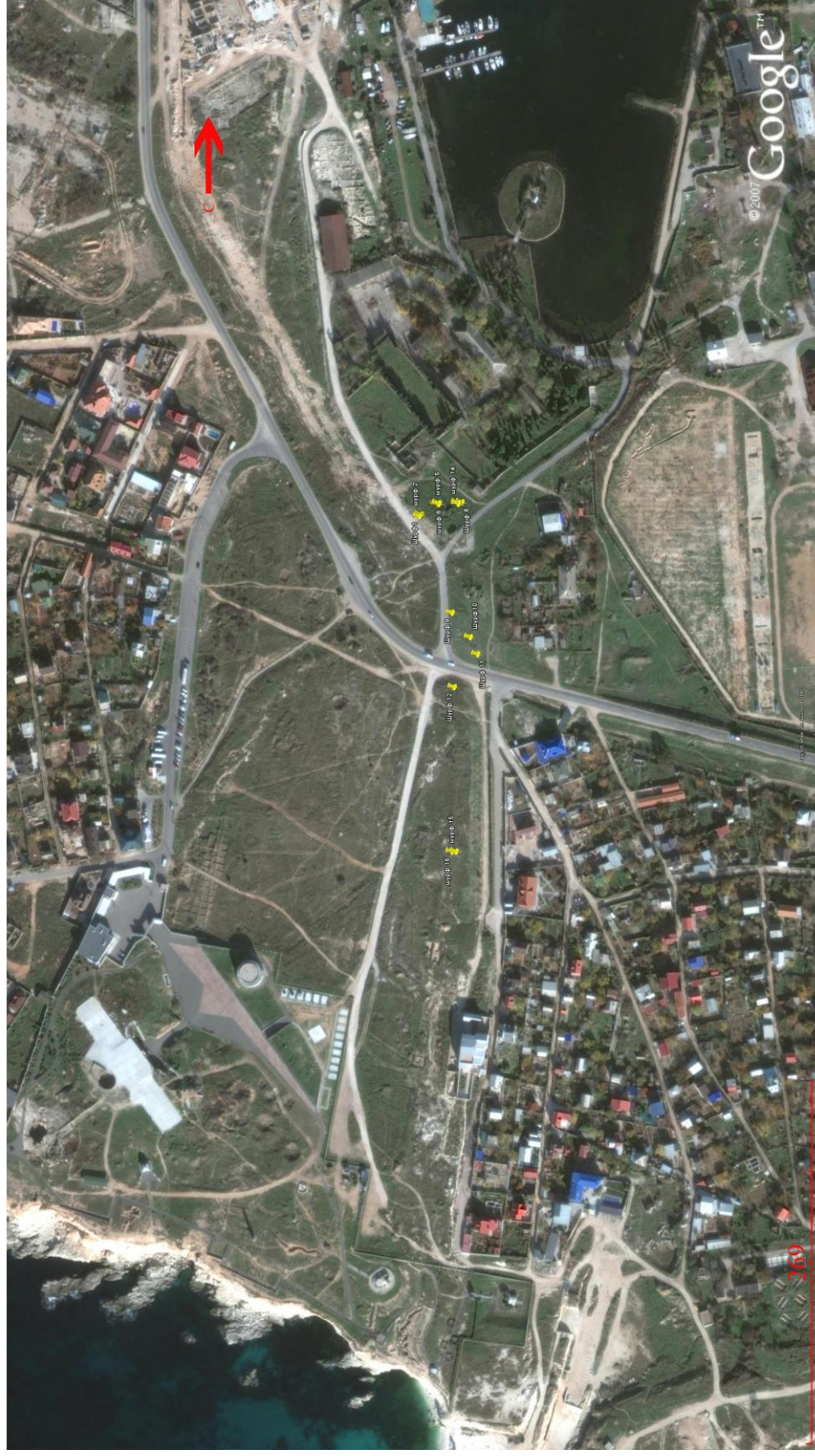
Таким образом, на данный момент, на территории укрепленного поселения на западном берегу Казачьей бухты в северной его части (участок 3 по А.Н. Щеглову) указанные на планах и аэрофотосъемке участки Восточной оборонительной стены не фиксируются, исследованные экспедицией филиала «Археологический парк» ГБУК г. Севастополя Национальный заповедник «Херсонес Таврический» сооружения античного времени расположены в северной и центральной частях Поселения.



Северная часть укрепленного поселения на западном берегу Казачьей бухты.



Центральная часть укрепленного поселения на западном берегу Казачьей бухты. Восточная оборонительная стена.



Вид укрепленного поселения на западном берегу Казачьей бухты с указанием местоположения объектов исследованных в рамках мониторинга.