



Л. А. КОВАЛЕВСКАЯ

ВИНОДЕЛЬНЯ РИМСКОГО ВРЕМЕНИ НА ХОРЕ ХЕРСОНЕСА ТАВРИЧЕСКОГО*(памяти Ирины Юрьевны Сухановой посвящается)*

Одной из важнейших отраслей экономики Херсонеса Таврического почти с самого основания города является виноделие. В начале 2-й половины [Николаенко 1999а: 78] или к последней четверти IV в. до н. э. [Сорочан, Зубарь, Марченко 2000: 68] жителями города были освоены соседние обширные пространства. Прежде всего, вся территория Гераклеяского полуострова, в северной части которого был основан город, была размежевана по единому принципу, с применением единой системы мер. В настоящее время на полуострове обнаружены остатки 430 земельных участков (наделов) [Николаенко 1999 а: 78–79]. Хора Херсонеса является уникальным образцом пространственной организации и античной агрономической техники, следы которой сохранились до наших дней. Богатые карбонатами почвы Гераклеяского полуострова и локальные особенности климата не позволяли выращивать зерновые, зато великолепно подходили для занятия виноградарством. Поэтому колоссальные трудовые затраты на возведение агротехнических сооружений на территории сельской округи Херсонеса, без сомнения, были реализованы, в основном, для выращивания виноградников [Щеглов 1976: 66–72; Винокуров 2005: 43–60]. Виноградарство в эллинистический период, прежде всего, было рассчитано на производство вина, причём не только для собственных нужд, но и на продажу, то есть виноделие носило явно товарный характер [Щеглов 1976: 73–75]. В данный период почти на всех сельских усадьбах существовали помещения с винодельней для обработки полученного урожая винограда. Используя материалы раскопок нескольких таких усадеб в 50–60 гг. прошлого столетия С. Ф. Стржелецкий глубоко исследовал развитие виноградарства и виноделия как ведущих отраслей экономики античного Херсонеса [Стржелецкий 1959: 121–159; Стржелецкий 1961: 114–130]. Следует отметить, что наиболее детально был изучен период III–II вв. н. э. Что же касается виноградарства и виноделия римского времени, к сожалению, для итоговых исследований данной темы научного

материала было недостаточно. Не было известно ни одной винодельни на сельских усадьбах римского времени хоры Херсонеса [Стржелецкий 1961: 138]. И до сих пор все существующие разработки основаны на материалах раскопок трёх виноделен на территории самого города [Андрущенко 2009: 19–40]. В то же время следует обратить внимание, что на азиатской и на европейской частях Боспора обнаружено более ста винодельческих объектов, относящихся к первым векам н. э. [Винокуров 1999: 9–10].

Ко всему сказанному следует добавить данные археологических раскопок на территории размежеванной сельской округи Херсонеса, которые свидетельствуют, что «... на рубеже и в первых веках нашей эры площади, отведённые под виноградники, значительно сокращаются. На значительной части виноградников плантажные стены разбираются» [Николаенко 1999 б: 117]. Как следствие, виноград постепенно перестаёт быть ведущей культурой. На размежеванной части хоры появляются пастбища [Николаенко 1998: 84]. С другой стороны, В. И. Кузицин и А. И. Иванчик связывают свёртывание интенсивного виноградарства и возрастание роли скотоводства с готским нашествием конца 260-х — начала 270-х гг. [Кузицин, Иванчик: 221].

Иную точку зрения высказывает В. М. Зубарь. Исследователь, ссылаясь на С. Ф. Стржелецкого, считает, что увеличение площадей предназначенных для выращивания зерновых культур, свидетельствует о переориентации хозяйств на Гераклеяском полуострове в первые века на производство зерновых [Владимиров и др. 2004: 190].

Как видим, отсутствие археологического материала, свидетельствующего о развитии виноделия на хоре Херсонеса, приводит к глубоким выводам о смене рода занятий в римское время. В настоящей статье, представляя информацию последних лет исследований сельской округи, попытаемся откорректировать существующее мнение.

В 2005–07 годах Гераклеяской охранной экспедицией проводилось исследование усадеб



земельного надела 340. Памятник археологии находится в Балаклавском районе г. Севастополя, на возвышенности северного склона Верхне-Юхариной балки (Рис. 1). Сельская усадьба земельного надела 340 исследовалась с перерывами начиная с 80-х годов [Ковалевская 1997: 138–139; Ковалевская 2007: 69–71]. Памятник археологии является многослойным. На усадьбе, основанной в период освоения греками Гераклеяского полуострова, как ближней сельской округи Херсонеса, жизнь продолжалась в римский период, а позже в средневековье, вплоть до X–XII вв. Раскопками выявлена башня, окруженная с 4-х сторон так называемым «противотаранным поясом», имеющая размеры по внешнему периметру 11,5 x 13,5 м. Внутреннее пространство башни разделено на два помещения, в одном из них располагался склад, где размещалось восемь пифосов, в южном углу второго — имеется колодец. В центре всей постройки находился двор, вымощенный каменными плитами, и окружённый с трех сторон хозяйственными помещениями. В настоящее время открыты строительные остатки древней застройки площадью около 1000 кв. м.

Исследования памятника были возобновлены, прежде всего, для определения общей площади, занимаемой сельской усадьбой. В результате осуществлённых работ в 25 м на северо-запад от усадьбы обнаружена небольшая постройка довольно плохой сохранности. Выявленные строительные остатки занимают площадь около 150 кв. м. и принадлежат зданию, в котором, по видимому, основную площадь занимало помещение винодельни. Имеющиеся вокруг винодельни остатки стен очень плохой сохранности, культурные напластования небольшой мощности и сильно нарушены, так как здесь в XX столетии проводилась распашка под виноградники.

Винодельня размещается в прямоугольном помещении площадью около 35 кв. м. Помещение углами, как и сама усадьба, направлено по сторонам света, имеет размеры по внутреннему периметру стен 7,00x5,00 м (Рис. 2, 3).

Юго-западная, юго-восточная и северо-восточная стены — по конструкции аналогичны: двусторонние, двухслойные, имеют нерегулярную кладку, состоят из бутовых камней средних и мелких размеров. Толщина стен 0,60–0,70 м, сохранился 1–2 ряда кладки на высоту 0,30–0,45 м. В основании стен — скала, местами материковый суглинок. Один проход шириной 0,40 м прослеживается в северо-восточной стене, в юго-западной стене — 2 прохода шириной 0,50 м и 0,70 м. Западный и восточный углы помещения разрушены.

Северо-западная стена — более сложной конструкции, её толщина на юго-западном участке 0,90 м, на северо-восточном — 1,25 м. В основании стены — скала, кладка нерегулярная, состоит из бутовых камней средних, а, в основном, мелких размеров. Явно прослеживается 2 строительных периода: юго-восточная сторона стены перпендикулярна северо-восточной и юго-западной стенам винодельни, относится к первому этапу, северо-западная сторона — под некоторым углом к вышеупомянутым стенам, скорее всего, перестроена позднее.

В ходе проведенных работ были выделены и изучены *слой 1* и *слой 2*, общей мощностью 0,35–0,45 м. *Слой 1* представляет собой довольно плотный завал камней мелких и средних размеров, перемешанных с фрагментами керамики, в основном, строительной. Грунт в заполнении слоя не очень плотный, темно-коричневого цвета с сероватым оттенком.

Слой 2 представляет собой плотный керамический завал. Грунт в заполнении слоя — мягкий, светло-коричневого цвета, с сероватым оттенком, почти без камней. Имеются следы горения.

Следует отметить, что на некоторых участках помещения четкой границы между слоем 1 и 2 не наблюдается. В результате исследования *слоя 2* по всей площади помещения винодельни вышли на поверхность материковой скалы (известняк). Участки, где имеются неровности в скале, сnivelированы подсыпкой из щебня с глиной.

По всей площади помещения прослеживаются зольные пятна тёмного цвета с рыхлым сыпучим грунтом. Самая большая концентрация зольных пятен разных форм с большим количеством мелких и даже крупных древесных углей наблюдается в северном углу, где обнаружены почти полностью сохранившиеся черепицы, сильно обгоревшие. Имеются следы мощного горения вдоль юго-западной стены (пятна овальной формы диаметром до 0,40–0,50 м) и в центральной части помещения.

На северо-западном участке помещения, почти вплотную к северо-западной стене выявлена площадка. Сооружение прямоугольное в плане, размерами 1,80x1,35 м. Высота площадки 0,30–0,35 м, в её основании лежат камни, пространство между которыми заполнено глиной. Верхняя поверхность довольно гладкая, покрыта хорошо сохранившейся глиняной обмазкой светло-коричневого цвета с розоватым оттенком. Обмазка очень плотная, по составу напоминает саман; имеются следы соломы, мелких (реже крупных) фрагментов керамики, крупные известняко-



вые и тёмные включения. Вся эта вышеописанная конструкция покоится на скале. Аналогичная глиняная обмазка сохранилась в центральной части помещения на поверхности скалы. В той же части помещения, где находится площадка, выявлен ряд камней (6 штук), крупных и средних размеров, расположенных с юго-запада на северо-восток, стоящих на поверхности скалы. Ещё один большой камень сохранился у самой стены в 0,40 м на северо-восток от площадки. На камнях также имеются следы глиняной обмазки.

Почти в центральной части помещения, в его юго-восточной половине выявлены три выруба в скале, расположенные в ряд так же с юго-запада на северо-восток. Грунт в заполнении внутреннего пространства углублений очень отличается от культурных напластований в самом помещении, представляет собой суглинок довольно плотный, светло-коричневого цвета, без содержания камней и с единичными мелкими невыразительными фрагментами керамики. Внутри каждого из квадратных углублений обнаружены пифосы с отбитой верхней частью.

На расстоянии 0,30 м от юго-восточной стены, в углублении, вырубленном в скале, выявлены два профилированных каменных блока, помещённых вплотную к юго-западной стенке ямы. Углубление прямоугольной формы размерами 1,00х0,80 м, глубиной 0,45–0,50 м. Грунт в его заполнении светло-коричневый с сероватым оттенком, неплотный с небольшим содержанием камней и фрагментов керамики. Каменные блоки плохой сохранности, имеют невыразительную, неправильную форму, довольно сложной конструкции. Один камень помещён на другой. Верхний камень меньшего размера имеет на верхней поверхности неглубокое, нечеткое углубление-паз шириной 0,10–0,12 м. У нижнего камня на юго-западной и северо-западной сторонах наблюдаются более широкие (до 0,35 м) пазы глубиной 0,10 м. Общие размеры каменных блоков 0,50х0,75х0,90 м.

Конструктивные особенности выявленного объекта, без сомнения, свидетельствуют, что перед нами помещение винодельни. К сожалению, элементы внутреннего устройства обнаруженной нами винодельни сохранились недостаточно хорошо для детальной реконструкции процесса производства вина. Самому большому разрушению подверглись давяльные площадки. Ни одна из площадок не уцелела. Только по имеющимся трём приёмникам сусли можно предположить, что винодавяльных площадок было тоже три. От элементов устройства центральной площадки имеются только остатки основания под каменную плиту

у северо-западной стены помещения. Данная плита служила в качестве платформы, на которую помещалась масса виноградной мезги, подлежащая выжимке с помощью механического пресса [Гайдукевич 1958: 410–412, рис. 57]. Такая платформа являлась составной частью центральной площадки, выдерживала большое давление, поэтому на ней, как правило, размещали каменную плиту и промазывали тонкими слоями цемянки. С двух сторон от вышеописанной площадки находились боковые, на которых виноград давили ногами. В ходе работ привлекло внимание большое количество мелкой битой черепицы на участке площадки и в центральной части помещения до поверхности скалы. Можно предположить, что описанные выше семь камней с сохранившимися слоями глины и многочисленные мелкие фрагменты черепицы могли быть составной частью субструкции под давяльные площадки, которая часто состояла из утрамбованных бутовых камней и мелких кусков черепицы. Именно, подобная характеристика присуща устройству давяльных площадок в винодельне МЗ (Мирмекий), описанная В. Ф. Гайдукевичем [Гайдукевич 1958: 411–412, рис. 59]. Площадки, как правило, доходили до края приемников сусли, то есть в нашем случае достигали в длину 3,30 м. Общая ширина трёх давяльных площадок могла равняться 5,00 м. Если предположить, что размеры площадок одинаковы, в таком случае размеры каждой из них приблизительно 1,50х3,30 м, а общая площадь равна около 16,5 кв. м. Выжатый сок с каждой площадки стекал по сливам в соответствующий приёмник. К сожалению, сливы, как и площадки с остатками цемянки, нами не обнаружены.

Именно приёмники для виноградного сусли сохранились лучше всего. Это три вышеупомянутые выруба в полу в центральной части помещения. Приёмники неправильно-квадратные в плане, размерами: первый (северо-восточный) — 1,05–1,30 м; второй (центральный) — 1,20–1,10 м; третий (юго-западный) — 1,15–1,10 м. На некоторых участках внутренних стенок приёмников сохранилась довольно прочная обмазка (цемянка). Обмазка светло-бежевая с розоватым оттенком, в её составе песок, мелкая керамика, тёмные мелкие включения, много известняковых частиц. Под обмазкой на поверхности скалы наблюдаются следы подтёски. Как уже упоминалось ранее, внутри каждого из углублений были обнаружены пифосы без сохранившейся верхней части. В заполнении пифосов наблюдается тёмный сыпучий, мягкий грунт со следами горения, имеются мелкие угольки и многочисленные и часто больших размеров



куски обгорелого дерева. Мелких фрагментов черепицы так много, что создается впечатление их намеренного помещения (Рис. 3). Решено было не разрушать все пифосы, поэтому два приемника не исследованы до дна, а только на глубину от 0,15 до 0,50 м. Известна глубина только северо-восточного приёмника — около 0,90 м, причём дно сильно разрушено при размещении пифоса. Таким образом, объём данного приёмника достигает 1,22 куб. м.

Следующий важный элемент винодельни — опорный каменный блок, который является составной частью механического пресса для отжима виноградной мезги и играл роль якоря или гири. Обнаружен, как уже говорилось, у юго-восточной стены помещения. Состоит из двух камней, по конструкции аналогичный камням тиритакских виноделен Т3 и Т7. По мнению В. Ф. Гайдукевича, такой тип двойной гири открывал большие возможности регулирования процесса прессования [Гайдукевич 1958: 420–430, рис. 66, 67, 73, 75]. К камню-якорю с помощью специальных конструкций крепился рычаг, который представлял собой брус или бревно из прочной древесины. Ссылаясь на Катона, Н. П. Андрущенко утверждает, что предпочитался чёрный граб, но допускает употребление дуба [Андрущенко 2009: 8]. Пример итальянских давлений свидетельствует, что длина рычага обычно достигала 6,00–9,00 м [Гайдукевич 1958: 391]. В нашем случае рычаг мог достигать в длину около 7,00 м. А материалом, возможно, могла служить сосна обычная *Pinus sylvestris*, именно так были определены Ренатой Стахович-Рыбка крупные куски обгорелого дерева, обнаруженные в заполнении двух пифосов [Ковалевская, Суханова 2006: 28–29].

Один конец (задний) рычага вставлялся в специальное опорное гнездо, которое в нашем случае находилось в противоположной северо-западной стене в виде ниши (кстати, данная стена более мощная, возможно укреплялась, так как именно в этой стене должна находиться ниша для опоры рычага).

Под опорным гнездом на давящей площадке располагалось каменное ложе пресса, где устанавливалась давящая тара, в которую помещались виноградные выжимки (мезга) для дополнительного отжима виноградного сока с помощью пресса. Чтобы выдавить сок рычаг притягивался вращением деревянного винта, который крепился к каменному блоку и опускался вниз. В обнаруженной нами винодельне, скорее всего, использовался рычажно-винтовой способ прессования, о котором в настоящее время существуют убе-

дительные разработки [Гайдукевич 1958: 431, рис. 76, 437; Андрущенко, Бажанова 2004: 7–16; Андрущенко 2005; Андрущенко 2009; Андрущенко 2010 а]. Хотя в нашем случае, учитывая, что деревянные конструкции не сохранились, однозначно утверждать о верности вышеописанной реконструкции винодельни не следует. Соглашусь с точкой зрения, согласно которой, механизмы составляющие устройство винодельни, со временем подвергались ремонту и могли представлять разные варианты, отличающиеся по регионам античного мира [Tchernia, Brun 1999: 50].

Ещё одна интересная конструктивная особенность помещения винодельни, о которой необходимо упомянуть — это небольшие углубления в полу, которые явно принадлежат к общей идее устройства винодельни. Всего таких ямок обнаружено пять, все выбиты в скале. Две расположены в юго-восточной части помещения: первая — овальной формы, размерами 0,18x0,25 м, глубиной 0,11 м, находится во внутреннем восточном углу стен; вторая — неправильно-округлая в плане диаметром 0,16 м, глубиной 0,15 м, находится во внутреннем южном углу стен. Две следующие ямки находятся с внутренней стороны у юго-западной стены, на участке расположения приёмников сула: одна — овальной формы, размерами 0,17x0,26 м, глубиной 0,20 м; вторая — тоже овальной формы, размерами 0,23x0,32 м, глубиной 0,37 м. Что касается последнего углубления, оно находится на поверхности прохода в юго-западной стене, что может подвергнуть сомнению наличие прохода на данном участке стены. Пятая ямка расположена во внутреннем западном углу стен — неправильной формы, размерами 0,23x0,18 м, глубиной 0,44 м.

Что касается времени существования обнаруженной винодельни. В целом исследования на участке этого помещения предоставили керамический материал, относящийся в основном к римскому периоду. Особо следует отметить находку на центральном участке поверхности стены 5 монеты — тетрасарий 96 (98) г. н. э. [Анохин 1977: 150–155, табл. XV, 2; табл. XVI, 3, № 236 или № 237]. Если принять за факт, что монета обнаружена *in situ*, то строительство винодельни относится к началу II века н. э. Около стены 5 на участке выявленных квадратных приёмников, на уровне пола обнаружены фрагменты глиняного светильника II–III вв. н. э. Второй аналогичный светильник — с изображением Медузы-Горгоны на щитке найден в пространстве между юго-западной стороной камня-якоря и стенкой ямы, почти у самого дна. Светильники (Рис. 5) относятся к типу VIII



(Loeschcke), О. Ф. Вальдгауэр их называет «римским» типом, были широко распространены в античном мире в II–III вв. н. э. [Loeschcke 1919: 305; Вальдгауэр 1914: 9]. Вместе со вторым светильником обнаружены фрагменты краснолаковой чашечки (Pontic Sigillata-form 5). Подобная форма широко распространена в первых веках в Понтийском регионе [Hayes 1985: 94, табл. XXIII, 6].

Таким образом, наиболее вероятное время функционирования винодельни II–III вв. н. э. Судя по конструкции приемников сусла, можно предположить, что винодельня на усадьбе 340 пережила два периода жизнедеятельности: в первый период функционировали квадратной формы приёмники, во втором — пифосы внутри приёмников. Во втором периоде производство явно снижается, доказательством служат установленные внутри приёмников пифосы, объём которых значительно меньше. Можно допустить, что винодельня в первый период функционировала недолго на основании того, что цемянка в приёмниках наложена в один слой (например, в херсонесской винодельне № 2 в результате подновления на некоторых стенках приёмников оказалось от 7 до 10 слоёв штукатурки [Белов 1948: 113]).

Винодельня, обнаруженная на земельном наделе 340, является, без сомнения, уникальной. Это первая винодельня римского времени на хоре античного Херсонеса. Если предоставленная интерпретация выявленных конструкций верна, то винодельня имела три винодавильные площадки, чем значительно отличается от устройства виноделен на сельских усадьбах эллинистического периода, в которых размещалось обычно 2 площадки [Стржелецкий 1961: 114–131].

Тип виноделен с представленной конструкцией для обработки винограда был широко распространён в первых веках нашей эры на Боспоре, где самые близкие аналогии находим среди виноделен Тиритаки — Т3, Т6 и Т7 [Гайдукевич 1958: 416–432; Андрущенко 2010 а: 29–31, 35–39], а также Мирмекия — М3 [Гайдукевич 1958: 409–414]. Похожи по конструкции ольвийские винодельни ОЛВ.5 и ОЛВ.8 [Андрущенко 2010 б: 28–31, 40–44]. Согласно классификации Н. И. Винокурова данная винодельня с хоры Херсонеса относится к варианту виноделен с тремя смежными резервуарами и простой системой стока сусла (К1-3 а) [Винокуров 1999: 36–39, рис. 33–39]. Р. Франкель на материале античных центров Средиземноморья

относит винодельни с тремя площадками к группе 3 — *Triple Winery* [Frankel 1999: 156].

Особо важно отметить то, что винодельня, обнаруженная нами на хоре Херсонеса, конструктивно аналогична всем трём винодельням римского времени в самом Херсонесе, которые имеют по три винодавильные площадки и три приёмника [Белов 1948: 112–113, рис. 2; Андрущенко 2005: 45–52; Андрущенко 2009: 19–40]. Обратим внимание, что камень-якорь в помещении исследуемой винодельни расположен не точно напротив центральной площадки, а несколько смещён на юго-запад и находится между центральной и боковой площадкой. По такому расположению опорного камня и трёх приёмников-резервуаров для сока из херсонесских виноделен наиболее близкой является винодельня № 3 в III городском квартале [Андрущенко 2009: 36–40, рис. V, 1].

В заключение напомним, что помещение обнаруженной винодельни расположено на северо-запад от сельской усадьбы 340. По причине плохой сохранности строительных остатков трудно предположить как винодельня была связана с самой усадьбой. Скорее всего, в римское время винодельня составляла комплекс с главной постройкой, а весь исследуемый археологический памятник представлял собой поселение со сложной планировкой и, по-видимому, состоял из нескольких зданий усадебного типа. Факт, что винодельня находится не на территории самой усадьбы, а вынесена за её границы, позволяет допустить существование строений с аналогичной функцией и на других сельских усадьбах римского времени, но по причине плохой сохранности до сих пор не выявленных.

Как бы там ни было, исследованное в 2005–07 гг. помещение винодельни является уникальным для данного региона. Впервые на территории сельской округи античного Херсонеса обнаружена винодельня римского времени таких крупных размеров с производством вина не только для собственных нужд. Учитывая три винодельни, обнаруженные до настоящего времени в самом городе, можно с уверенностью согласиться с мнением некоторых исследователей, что виноградарство и виноделие во II–III вв. н. э. не утратило своего важного значения в экономике Херсонеса и явно носило товарный характер [Стржелецкий 1959: 159; Сорочан, Зубарь, Марченко 2000: 124].



ЛИТЕРАТУРА

- АНДРУЩЕНКО Н. П., БАЖАНОВА Т. И. Реконструкция античных винодельческих прессов по сохранившимся каменным остаткам (на примере виноделен Херсонеса Таврического) // Причерноморье, Крым, Русь в истории и культуре. Материалы II Судакской международной научной конференции. — Киев-Судак, 2004: 7–16.
- АНДРУЩЕНКО Н. П. К вопросу о реконструкции античных виноделен: херсонесский «дом винодела» // ХСб. XIV. — Севастополь, 2005: 45–52.
- АНДРУЩЕНКО Н. П. Античные винодельни на Херсонесском городище. — Киев, 2009.
- АНДРУЩЕНКО Н. П. Античные винодельни на Тиритакском городище в Керчи. — Киев, 2010 а.
- АНДРУЩЕНКО Н. П. Античные винодельни Ольвии. — Киев, 2010 б.
- АНОХИН В. А. Монетное дело Херсонеса. — Киев, 1977.
- БЕЛОВ Г. Д. Херсонес Таврический. — Л., 1948.
- ВАЛЬДГАУЭР О. Ф. Античные глиняные светильники. — Санкт-Петербург, 1914.
- ВИНОКУРОВ Н. И. Виноделие античного Боспора. — М., 1999.
- ВИНОКУРОВ Н. И. Агротехника древнего виноградарства в Северном Причерноморье // БИ IX. — Симферополь-Керчь, 2005.
- ВЛАДИМИРОВ А. А. и др. Херсонес Таврический в середине I в. до н. э. — VI в. н. э. Очерки истории и культуры. — Харьков, 2004.
- ГАЙДУКЕВИЧ В. Ф. Виноделие на Боспоре // МИА 85. — М., 1958: 353–457.
- КОВАЛЕВСКАЯ Л. А. Исследование постройки надела 341 на Гераклейском полуострове // Археологические исследования в Крыму 1994 год. — Симферополь 1997: 138–139.
- КОВАЛЕВСКАЯ Л. А. Исследование постройки надела 340 // Археологические исследования в Крыму 1995 год. — Симферополь 2007: 69–71.
- КОВАЛЕВСКАЯ Л. А., СУХАНОВА И. Ю. Отчёт Херсонесской охранной экспедиции об исследовании усадьбы земельного надела в 2006 году // Архив НЗХТ, д. № 3846.
- КУЗИЩИН В. И., ИВАНЧИК А. И. «Усадьба базилидов» в окрестностях Херсонеса Таврического // ВДИ 1. — 1998: 205–233.
- НИКОЛАЕНКО Г. М. Хора Херсонеса в римский период // ХСб. IX. — Севастополь 1998: 83–88.
- НИКОЛАЕНКО Г. М. Хора Херсонеса Таврического. Часть I. — Севастополь, 1999а.
- НИКОЛАЕНКО Г. М. Херсонес Таврический и его хора // ВДИ 1 (228). — 1999 б: 97–120.
- НИКОЛАЕНКО Г. М. Хора Херсонеса Таврического. Часть II. — Севастополь, 2001.
- СОРОЧАН С. Б., ЗУБАРЬ В. М., МАРЧЕНКО Л. В. Жизнь и гибель Херсонеса. — Харьков, 2000.
- СТРЖЕЛЕЦКИЙ С. Ф. Виноделие в Херсонесе Таврическом античной эпохи // ХСб. V. — Симферополь, 1959: 121–160.
- СТРЖЕЛЕЦКИЙ С. Ф. Клеры Херсонеса Таврического. К истории древнего земледелия в Крыму // ХСб. VI. — Симферополь, 1961.
- ЩЕГЛОВ А. Н. Полис и хора. — Симферополь, 1976.
- LOESCHKE S. Lampen aus Vindonissa. — Zürich, 1919.
- HAYES J. W. Sigillate orientali // Ceramika fine Romana nel Bacino Mediterraneo (tardo ellenismo e primo imperio) // Atlante delle forme ceramiche II, Enciclopedia Italiana dell'arte antica, classica e orientale. — Roma, 1985.
- FRANKEL R. Wine and Oil Production in Antiquity in Israel and Other Mediterranean Countries. — Sheffield, 1999.
- TCHERNIA A., BRUN J. Le vin romain antique. — Grenoble Cedex, 1999.

Ковалевская Л. А.

ВИНОДЕЛЬНЯ РИМСКОГО ВРЕМЕНИ НА ХОРЕ ХЕРСОНЕСА ТАВРИЧЕСКОГО

РЕЗЮМЕ

Обнаруженная при исследовании сельской усадьбы 340 на хоре Херсонеса винодельня является уникальной. Размеры помещения по внутреннему периметру стен 7,00 x 5,00 м. Внутри сохранились три приёмника для виноградного сула, опорный каменный блок и остатки основания под каменную плиту центральной давяльной

площадки. Несмотря на неудовлетворительную сохранность, можно с уверенностью сказать, что мы имеем дело с винодельней с тремя давяльными площадками. На двух боковых площадках виноград давили ногами, на центральной вторично обрабатывали виноградные выжимки с помощью механического пресса. Судя по археологиче-



скому материалу, винодельня функционировала во II–III вв. н. э. Обнаруженные внутри приёмников пифосы свидетельствуют о двух хронологических периодах её существования.

Подобного типа винодельни в римское время были широко распространены в античном мире, в том числе на соседнем Боспоре. В Херсонесе также открыты три аналогичные винодельни, которые функционировали в этот период. Обнару-

женная винодельня в настоящее время является единственной на территории ближней сельской округи города. Это пусть единичное, но свидетельство того, что обработка винограда в римское время была сосредоточена не только в городском центре, но и на месте его произрастания. Производство вина в херсонесском государстве во II–III вв. н. э., как и в эпоху эллинизма, имело товарный характер.

Ковалевська Л. О.

ВИНОРОБНЯ РИМСЬКОГО ЧАСУ НА ХОРІ ХЕРСОНЕСА ТАВРІЙСЬКОГО

РЕЗЮМЕ

Дослідження сільської садиби 340 на хорі Херсонеса виявило унікальну виноробню. Розміри приміщення по внутрішньому периметру стін 7,00 x 5,00 м. Усередині збереглися три приймача для виноградного сула, опорний кам'яний блок та залишки основи під кам'яну плиту центрально-го давильної майданчика. Незважаючи на незадовільну ступінь збереження, можна з упевненістю сказати, що виноробня мала три давильні майданчики. На двох бічних майданчиках виноград давили ногами, на центральному виноградні вичавки вдруге обробляли за допомогою механічного преса. Судячи з археологічному матеріалу, виноробня функціонувала у II–III ст. н. е. Виявлені всередині

приймачів пифоси свідчать про два хронологічні періоди її існування.

Подібні виноробні в римський час були широко поширені в античному світі, в тому числі на сусідньому Боспорі. У Херсонесі також відкриті три аналогічні виноробні, які функціонували в цей період. Виявлена виноробня натеper є єдиною на території ближньої сільської округи міста. Це єдиничне свідчення того, що обробка винограду в римський час зосереджувалась не лише в міському центрі, але й на місці його зростання. Виробництво вина в херсонесській державі в II–III ст. н. е., як і в епоху еллінізму, мало товарний характер.

Kovalevskaya L. A.

A WINERY FROM THE ROMAN PERIOD IN THE CHORA OF TAURIC CHERSONESOS

SUMMARY

This unique winery has been discovered by supplementary investigation of farmstead 340 on the *chora* of Chersonesos. The size of the room along the inner perimeter of its walls is 7.00 x 5.00 m. Inside there are three receiving tanks for grape juice, a supporting block, and remains of the footing below the central pressing platform. Despite its poor preservation, one might be confident that this is the case of a winery with three pressing platforms. Grape was crushed by feet on two side platforms, though the central one was intended for secondary processing by a mechanical press. Archaeological materials suggests the second and third century AD as the dating of the winery. The *pithoi* discovered in the receiving tanks testify to two chronological periods of the structure.

Wineries of the type were widely distributed along the ancient world in the Roman period, particularly in neighbouring Bosporos. In Chersonesos there also were three analogous wineries that functioned in the period in question. At the moment the winery under discussion is the only one in the farming area near the city. This is an isolated evidence that grape-processing in the Roman period concentrated not only in the urban centre but also at farming spots. Wine-making was a commodity production in Chersonesian state in the second and third century AD like it had been in the Hellenistic period.



Рис. 1. Схема расположения сельской усадьбы 340 и винодельни.

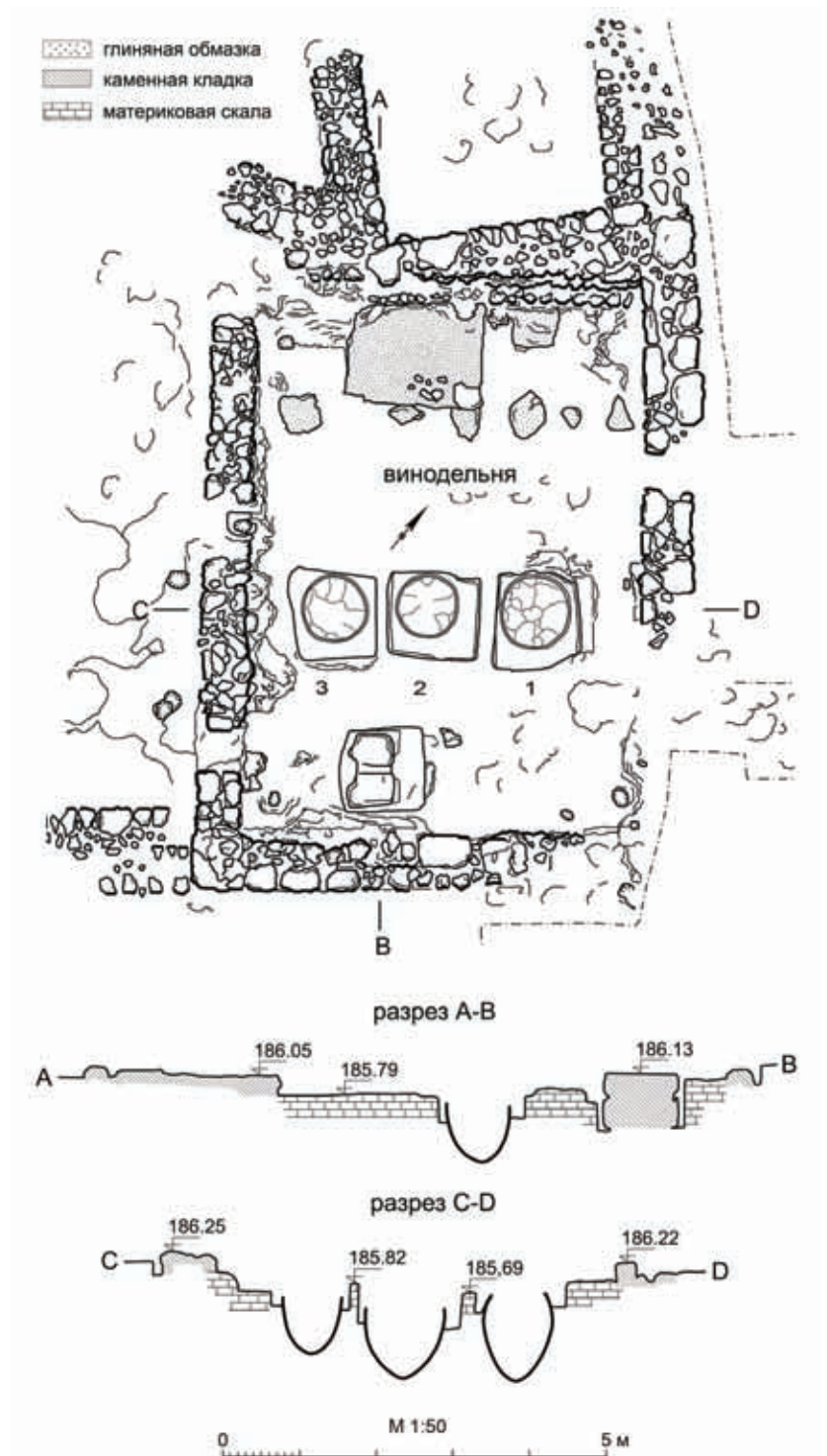


Рис. 2. План строительных остатков помещения винодельни.



Рис. 3. Помещение винодельни (вид сверху).



Рис. 4. Остатки пифоса в приёмнике для сула.

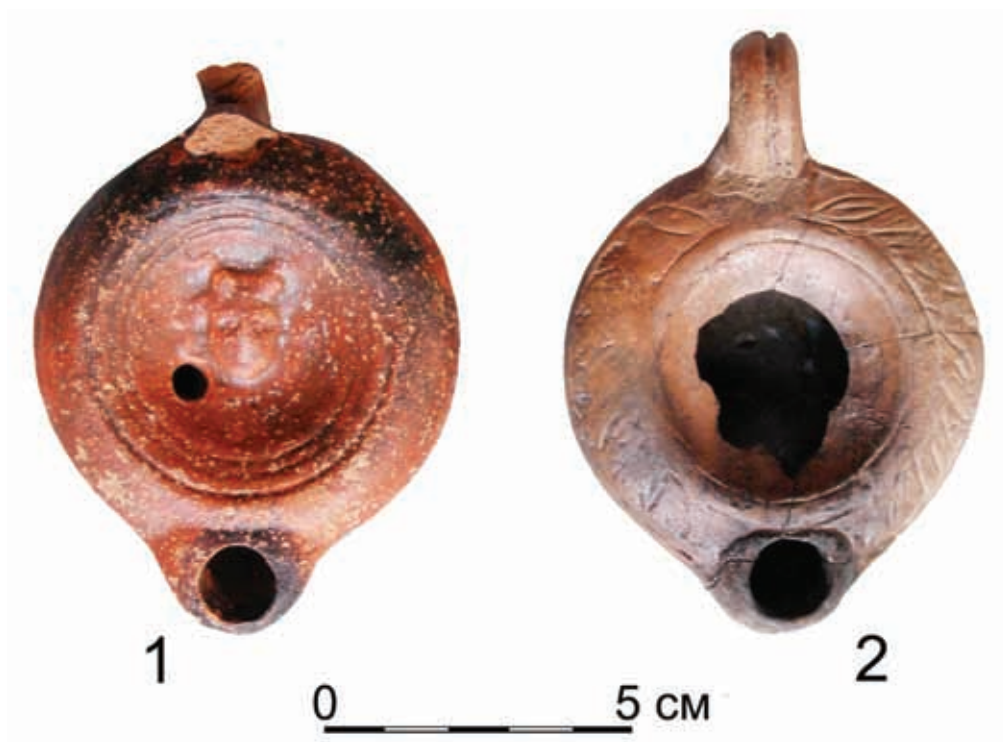


Рис. 5. Глиняные светильники II-III вв. н.э. из помещения винодельни.